



## Яхтенные часы с гоночным таймером CLEAR START RF4036

### Руководство по эксплуатации

Модель Ronstan Clear Start RF4036 выпускается в водонепроницаемом корпусе. Часы дополнительно имеют функции календаря, будильника, таймера прямого отсчета от 0 и программируемого таймера обратного отсчета с сигнализацией. Таймер обратного отсчета по достижении 0 может, по выбору пользователя, либо продолжить прямой отсчет, либо повторить обратный отсчет на заданном интервале.

В режиме таймера обратного отсчета на часах работают только кнопки START/STOP, SYNC и MODE.

Нажатие любой активной кнопки часов сопровождается звуковым сигналом.



#### Установка времени и даты.

1. Нажимая кнопку MODE выберите режим часов. Этот режим легко узнать по мигающему двоеточию между значениями часов и минут и отсутствию значков обратного отсчета. Если выбран 12-часовой формат времени под или над двоеточием будут видны символы AM (до полудня) или PM (после полудня).
2. Нажмите и удерживайте (около 2 секунд) кнопку CLEAR пока значение часов не начнет мигать.
3. Для установки требуемого значения часов нажимайте кнопку PROG. Если установлен 12-часовой формат времени, проверьте индикатор AM/PM.

#### Примечания:



- a). Каждое нажатие кнопки увеличивает значение на 1 час.
  - b). Для быстрого пролистывания значений нажмите кнопку и удерживайте ее около 2 секунд.
4. Пока значение часов мигает, формат времени (12 или 24-часовой) можно переключать кнопкой START/STOP.
  5. Установив нужное значение часов и формат времени, нажмите кнопку MODE. Значение минут начнет мигать.
  6. Установите значение минут кнопкой PROG.
  7. Для подтверждения нажмите кнопку MODE. Значение года начнет мигать.
  8. Установите год кнопкой PROG.
  9. Для подтверждения нажмите кнопку MODE. Значение месяца начнет мигать.

10. Установите месяц кнопкой PROG.
11. Для подтверждения нажмите кнопку MODE. Значение даты начнет мигать.
12. Установите дату кнопкой PROG.
13. На этом этапе можно выбрать английский (English: дата.месяц) или американский (American: месяц.дата) формат календаря. Переключение производится кнопкой START/STOP. По умолчанию установлен английский формат.
14. Подтвердите установку времени и даты нажатием кнопки CLEAR или, при необходимости, вернитесь к редактированию значения часов нажатием кнопки MODE. После нажатия кнопки CLEAR цифры на экране перестают мигать.


## Вызов календаря из режима часов

1. При нажатии кнопки MODE в режиме часов на экране на 5 секунд вместо времени появится текущая дата. Если до истечения 5 секунд еще раз нажать кнопку MODE часы переключатся в режим установки времени срабатывания будильника.

## Установка времени срабатывания будильника

1. Кнопкой MODE выберите режим установки будильника. При последовательном нажатии кнопки MODE режимы переключаются в следующем порядке: Часы → Календарь → Будильник → Таймер → и т. д.
2. В режиме установки будильника на дисплее загорается индикатор AL. Включение и выключение будильника производится нажатием кнопки START/STOP. Когда будильник включен рядом с символами AL загорается индикатор . (При выходе из режима установки будильника символы AL гаснут, но индикатор  продолжает гореть, если будильник включен).
3. Нажмите и удерживайте (около 2 секунд) кнопку CLEAR пока не будет подан звуковой сигнал, и значение часов не начнет мигать.
4. Установите требуемое значение часов кнопкой PROG (будильник использует тот же формат времени, что и часы: 12 или 24).
5. Для подтверждения нажмите кнопку MODE. Значение минут начнет мигать.
6. Установите требуемое значение минут кнопкой PROG.
7. Нажмите кнопку CLEAR для завершения установки времени срабатывания будильника или кнопку MODE для возврата к редактированию значения часов.

## Таймер прямого отсчета

1. Переключитесь в режим таймера кнопкой MODE и нажмите кнопку CLEAR. Кнопка CLEAR будет работать только, если таймер не запущен. (Если таймер запущен, нажмите сперва STOP, а затем CLEAR). На дисплее появятся цифры начала отсчета: 0:00.
2. Нажмите кнопку SART и начнется прямой отсчет в минутах и секундах от 0 до максимального значения в 59 минут и 59 секунд. На дисплее также появится индикатор , показывающий, что таймер прямого отсчета включен.
3. Таймер можно останавливать и запускать снова любое количество раз.

*Примечание: Таймер прямого отсчета будет работать только в том случае, если таймер обратного отсчета запрограммирован на переход к прямому отсчету по достижении 0, а не на повтор обратного отсчета.*

## Программируемый таймер обратного отсчета

В часах реализованы 4 различных последовательности для работы таймера обратного отсчета: 5-4-1-0 мин, интервалы по 5 мин, интервалы по 3 мин и минутный интервал а также два режима таймера: обратный—>прямой отсчет и обратный отсчет с повтором. В режиме обратный—>прямой отсчет интервалы можнократно увеличивать (например, 2 x 5 мин = 10 мин). Для интервала 1 мин возможен повторный обратный отсчета. Для последовательностей 5-4-1-0 мин, 5 мин, и 3 мин повторный обратный отсчет не используется. Каждая последовательность сопровождается ежеминутными короткими звуковыми сигналами. Во время последней минуты сигналы подаются на 50-й, 40-й, 30-й и 20-й секундах. Во время последних 15 секунд сигналы подаются ежесекундно.

### Выбор режима обратный—>прямой отсчет или обратный отсчет с повтором

1. С помощью кнопки MODE выберите режим таймера.
2. Убедитесь, что таймер остановлен (нажмите кнопку START/STOP).
3. Обнулите показания таймера (нажмите кнопку CLEAR).
4. Нажмите и удерживайте кнопку SYNC.
5. Не отпуская кнопку SYNC нажимайте кнопку CLEAR для переключения режимов обратный—>прямой и обратный отсчет с повтором. Первый режим отмечается индикатором  $\uparrow + \downarrow$  на дисплее, второй режим — индикатором  $\odot$ .
6. Для сохранения настройки отпустите кнопку SYNC.

### Выбор последовательности

1. Всего имеется 4 заданных последовательности для работы таймера обратного отсчета. Каждая из них отмечается своим индикатором в верхней части дисплея.
2. Включите режим таймера, остановите таймер (если он запущен) и обнулите показания.
3. Нажмите и удерживайте кнопку SYNC. Не отпуская кнопку SYNC нажимайте кнопку PROG для переключения последовательностей.
4. Последовательности переключаются в следующем порядке: 5-4-1-0 мин, 5 мин, 3 мин, 1 мин. Далее снова 5-4-1-0 мин и т. д.



### Отключение звуковых сигналов

Если вы предпочитаете пользоваться только визуальной сигнализацией, звуковые предупреждения можно отключить. Для этого нажмите кнопку MODE и удерживайте ее около 2 секунд. Будет подан короткий звуковой сигнал и индикатор в правом верхнем углу дисплея погаснет, показывая, что звук отключен. Чтобы снова включить звуковые предупреждения, еще раз нажмите кнопку MODE и удерживайте ее около 2 секунд до подачи короткого звукового сигнала и появления индикатора.



### Использование таймера обратного отсчета

1. Выбрав требуемую последовательность и определившись со звуковым сигналом, укажите количество повторов интервала. Если нужен один интервал отсчета, нажмите кнопку PROG один раз, если несколько — нажмите кнопку PROG несколько раз.
2. Для переключения режимов обратный—>прямой и обратный отсчет с повтором, удерживая кнопку SYNC, нажимайте кнопку CLEAR. Первый режим отмечается индикатором  $\uparrow + \downarrow$  на дисплее, второй режим — индикатором  $\odot$ .
3. После установки на дисплее требуемого количества минут нажмите кнопку START, и таймер начнет обратный отсчет. На дисплее будет гореть индикатор обратный—>прямой ( $\downarrow$ ) или обратный отсчет с повтором ( $\odot$ ), в зависимости от настройки.
4. Во время обратного отсчета таймер можно останавливать и снова запускать неограниченное количество раз.

5. Звуковой сигнал (если он включен) во время обратного отсчета подается ежеминутно. Во время последней минуты сигналы подаются на 50-й, 40-й, 30-й и 20-й секундах. Во время последних 15 секунд сигналы подаются ежесекундно.
6. Если установлен режим обратный—>прямой, то по достижении нуля на дисплее загорается индикатор ↑ и начинается прямой отсчет времени, который ведется до значения 59 мин 59 сек, после чего снова начинается с нуля. Это позволяет следить за временем гонки, что особенно удобно в гонках с гандикапом.
7. Если установлен режим обратный с повтором, то по завершении отсчета индикатор продолжает гореть, а обратный отсчет повторяется на прежних установках.

## Синхронизация

Кнопка SYNC активна только во время работы таймера. Если в начале стартовой процедуры вы запустили таймер с опозданием или вовсе пропустили предупредительный сигнал, положение можно исправить нажатием данной кнопки в момент следующего сигнала. Кнопка SYNC переключает таймер на ближайшую целую минуту. (Например, если таймер показывает 5:08, то нажатие кнопки SYNC переключает его на время 5:00, и обратный отсчет продолжается. Аналогично, время 3:35 или даже 3:59 заменяется на 3:00). Таким образом, кнопка SYNC позволяет моментально синхронизировать таймер с официальным временем стартовой процедуры.

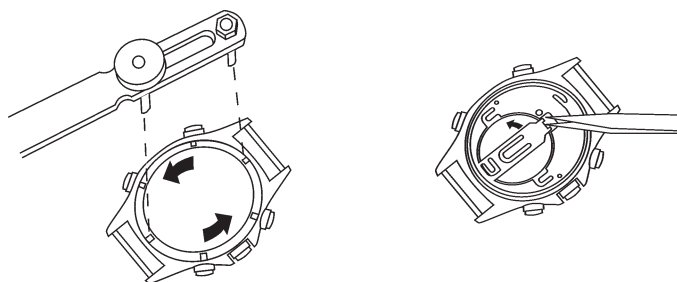
*Примечание: Случайное нажатие кнопки SYNC очевидно приведет к рассогласованию времени.*

## ЭлектрOLUMИНИСЦЕТНЫЙ ДИСПЛЕЙ

Часы оборудованы электрOLUMИНИСЦЕТНЫМ дисплеем. При каждом нажатии кнопки PROG (вне зависимости от режима) на 3 секунды включается подсветка.

## Замена батарейки

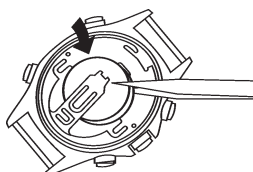
1. Для доступа к батарейке открутите заднюю крышку часов при помощи специального инструмента.



2. Для изоляции батарейка и ее клемма закрыты защитной пленкой. После установки новой батарейки эту пленку необходимо вернуть на место.
3. Выньте старую батарейку и вставьте новую, положительным полюсом вверх. (Не берите батарейку пальцами одновременно за оба полюса.)



4. Для питания часов подходят литиевые батарейки CR2032 с напряжением 3.0 В.
5. Не забудьте вернуть на место защитную пленку.

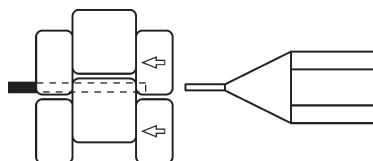


6. Вставьте резиновую прокладку и установите на место крышку корпуса. Прокладку перед установкой можно смазать подходящей смазкой. Убедитесь, что крышка установлена без перекоса.
7. Закутите крышку при помощи специального инструмента. Неплотное прилегание крышки может привести к попаданию воды внутрь часов.

## Удаление звеньев браслета из нержавеющей стали

Необходимый инструмент: тонкая отвертка или шило.

1. Найдите звенья, помеченные стрелками с внутренней стороны.
2. При помощи отвертки выдвиньте штифт в направлении, указанном стрелками.
3. Определите, сколько звеньев требуется удалить.
4. Выдвиньте второй штифт в месте, соответствующем количеству удаляемых звеньев.
5. Снимите лишние звенья, соедините браслет и закрепите концы штифтом.



## Гарантийные обязательства

Фирма «Фордевинд-Регата» гарантирует безотказную работу модуля часов Ronstan Clear Start в течение 12 месяцев со дня продажи. Если во время этого срока часы выйдут из строя по причине производственного или технического брака, фирма гарантирует их бесплатный ремонт или замену на новые.

За поломки, произошедшие по вине пользователя вследствие неправильного обращения с часами, фирма ответственности не несет.

Модель \_\_\_\_\_

Серийный номер \_\_\_\_\_

Дата продажи \_\_\_\_\_

Подпись продавца \_\_\_\_\_



Фирма «Фордевинд-Регата», 197110, Санкт-Петербург, Петровская коса, д. 7,  
тел./факс: (812) 320 1853, 327 4580, 327 4581  
<http://www.fordewind-regatta.ru>