



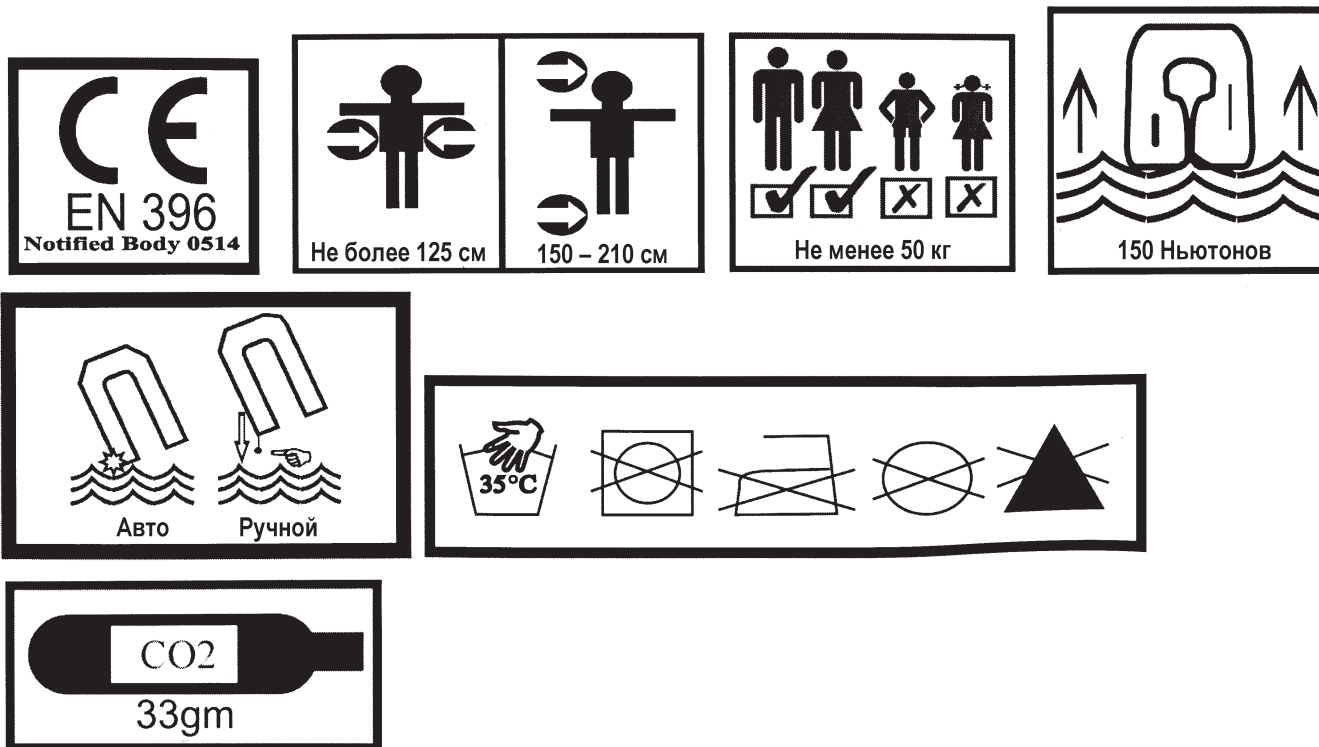
OCEAN SAFETY®

Спасательные жилеты 150 Ньютонов Модели LIF7573, LIF7577, LIF7581

Руководство пользователя



Фирма «Фордевинд-Регата», 197110, Санкт-Петербург, Петровская коса, д. 7,
тел.: (812) 320 1853, 327 4580, факс: (812) 323 9563
info@fordewind-regatta.ru www.fordewind-regatta.ru



- Назначение: Для выходов в прибрежные воды и открытое море. Использовать совместно с одеждой, защищающей от непогоды. Не подходит для членов команды с тяжелым оборудованием или инструментами.
- Имеет встроенную страховочную обвязку (страховочный линь в комплект не входит).
- Прежде чем использовать спасательный жилет, испытайте его на воде.

А. Общие положения

Важно:

1. Спасательный жилет может исполнять свои функции только, когда он надут.
2. Не используйте жилет в качестве подушки.
3. Когда трубка для поддува не используется, закрывайте ее колпачком.
4. Настоятельно рекомендуется проводить ежегодное техническое обслуживание в сервисном центре.

Внимание! Не следует, частично надув жилет ртом, подключать затем баллон с газом. Это может привести к повреждению жилета и ухудшить его характеристики, как спасательного средства. Нормальная работа жилета возможна, когда его надувают только от баллона или только ртом.

В. Правила ухода за жилетом

При попадании на жилет бензина, дизельного топлива или растворителей, немедленно промойте поверхность чистой водой и просушите жилет естественным образом.

Грязь следует удалять жесткой (но не проволочной) щеткой после ее высыхания.

Перед мытьем жилета снимите автоматический пусковой картридж (если он установлен).

Мыть жилет следует при помощи губки, смоченной в теплом (40°C) мыльном растворе. После мытья ополосните жилет чистой водой, надуйте и повесьте сушиться.

Внимание! Не используйте для мытья жилета очистители, растворители, спирт и другие химические вещества. При сильном загрязнении верните жилет дилеру, который отправит его производителю на экспертизу. В некоторых случаях возможно заменить собственно жилет и/или камеры.

С. Эксплуатация жилета

1. Не автоматические модели.

Правой рукой нащупайте в нижней части жилета с правой стороны кноп пускового троса. Возьмитесь за кнопку и резко потяните трос вниз, преодолевая сопротивление контрольной клипсы. Жилет надуется и будет полностью готов к работе.

2. Самостоятельный надув ртом через трубку.

Используется для поддува жилета или для его надува из полностью сдутого состояния. Красная трубка для поддува расположена с левой стороны жилета. Возьмитесь за трубку, снимите большим пальцем черный колпачок, подведите трубку ко рту и начинайте дуть. Трубка оборудована невозвратным клапаном, поэтому можно не беспокоиться о том, что воздух выйдет обратно. Надувайте жилет до тех пор, пока это возможно. После надува жилет полностью готов к работе.

3. Автоматические модели

Надув на автоматических моделях начинается при попадании воды в пусковой картридж. Активировать механизм надува можно также вручную, потянув за пусковой трос (см. выше п. 1).

D. Выпуск воздуха из жилета

Переверните черный колпачок трубки для поддува и вставьте его острым концом в трубку, чтобы открыть клапан. Для удаления воздуха сожмите жилет. Перед укладкой необходимо полностью выпустить все остатки воздуха, скатывая жилет в рулон.

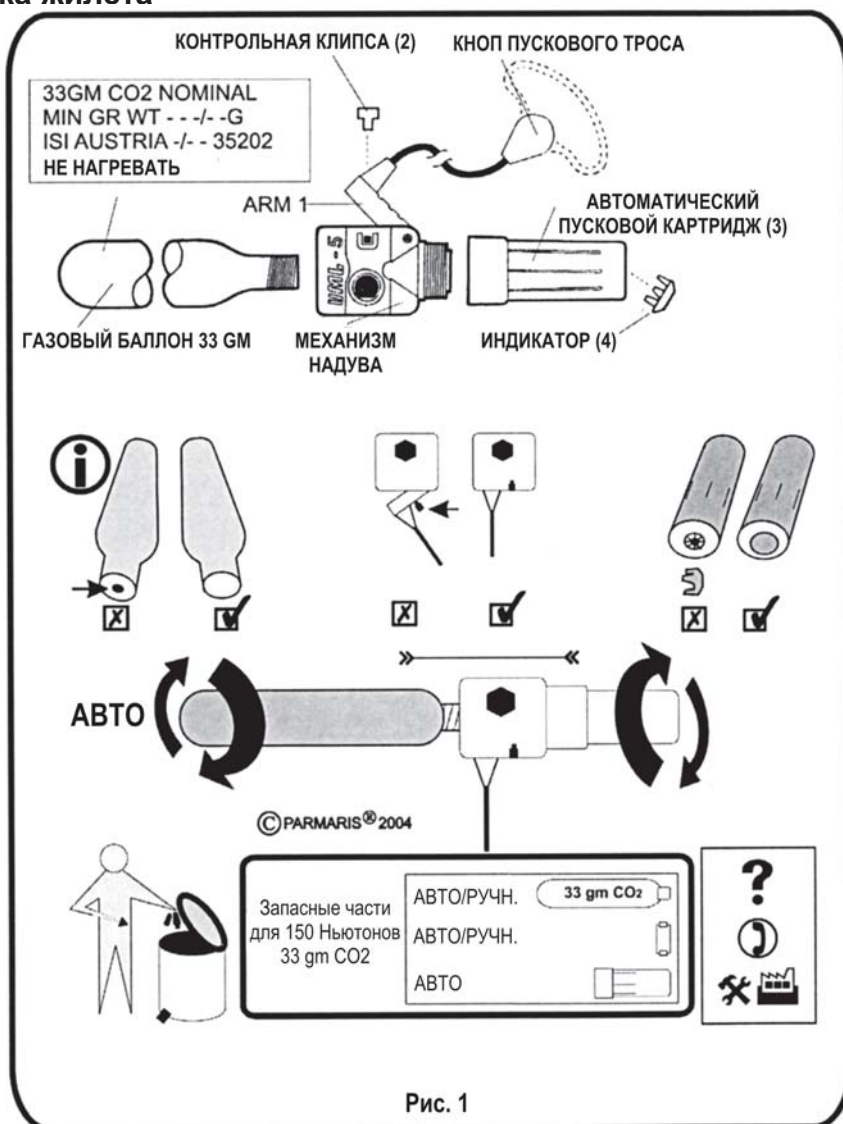
E. Проверка (см. рис. 1) и укладка жилета

1. Убедитесь, что рычаг (1) находится в верхнем положении.
2. Зафиксируйте рычаг цветной контрольной клипсой (2).
3. Проверьте состояние прокладки баллона.
4. Плотно прикрутите баллон к механизму надува.
5. Для автоматических моделей: Прикрутите пусковой картридж (3) к механизму надува. Работу выполняйте в сухом помещении и сухими руками. Проверьте, что контрольный зеленый индикатор (4) виден.

Внимание! Для жилетов 150 Ньютонов используйте только газовые баллоны 33GM. Не устанавливайте баллоны другого типа.

Процедура укладки жилетов с застежками на липучке и/или на кнопках показана на рис. 2.

1. Убедитесь, что весь воздух выпущен из жилета, а колпачок трубки поддува установлен в положение сдутия.
2. Загните края жилета (1) и закрепите их застежками на липучках.



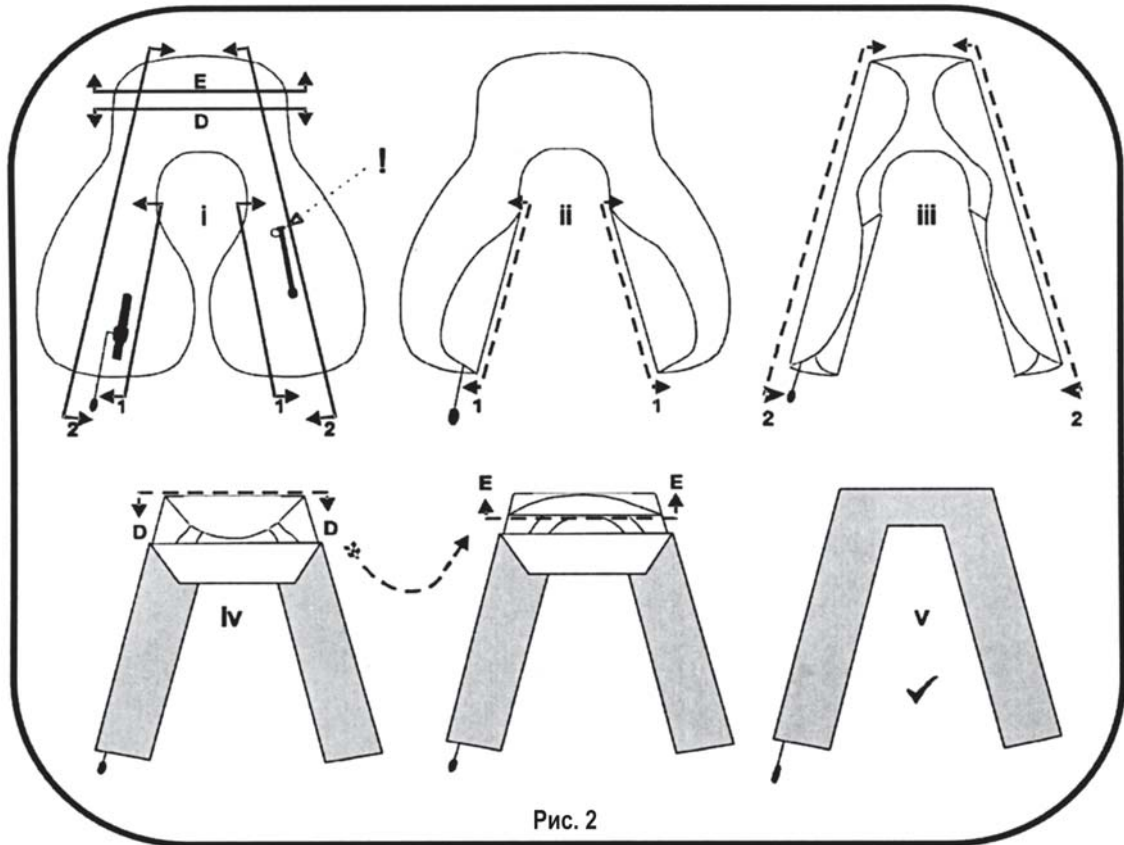


Рис. 2

3. Загните внутрь края жилета (2) и закрепите их застежками на липучках или кнопках.
4. Загните края D/E на поверхность 1/2 и закрепите их застежками на липучках или кнопках. Следите за тем, чтобы кноп пускового троса постоянно был виден у нижнего края жилета.
5. Периодически отстегивайте нижнюю застежку на липучке и проверяйте, что зеленый индикатор виден. Если индикатор не виден, замените пусковой картридж.

Г. Подгонка жилета по фигуре (рис. 3)

1. Расстегните переднюю застежку и паховый ремень, если он есть. Наденьте спасательный жилет поверх одежды. Застегните переднюю застежку и подтяните поясной ремень вправо, слегка приподнимая регулировочную пряжку. Добейтесь, чтобы жилет сидел плотно.
2. Если на жилете имеется паховый ремень, застегните его и отрегулируйте натяжение. Не затягивайте паховый ремень слишком сильно.
3. Снимите жилет и закрепите концы ремней на шлевках. Ремни намеренно сделаны достаточно длинными, чтобы жилет можно было одевать поверх толстого слоя одежды в холодную погоду.
4. Проверьте регулировку заднего ремня. Для взрослых моделей руководствуйтесь следующим общим практическим правилом: нижняя шлевка подходит для людей от среднего до высокого роста; средняя — для людей от маленького до среднего роста; верхняя — для подростков. Для детских моделей руководствуйтесь тем же принципом, учитывая, что на них имеется только две регулировочных шлевки.

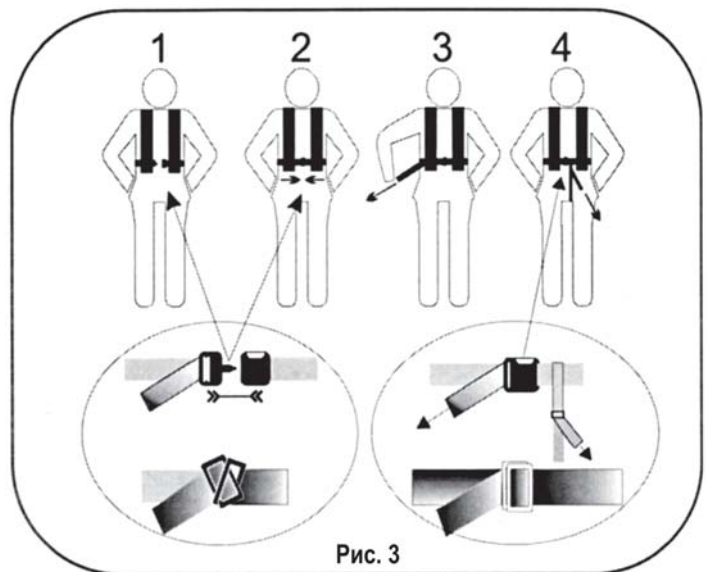


Рис. 3

Надевайте как обычный жилет. Застегните пряжки и подтяните поясной ремень. Если имеется паховый ремень, застегните и подтяните его. Паховый ремень не следует затягивать слишком сильно, он должен только касаться тела.

5. Застегнутый жилет не должен натирать шею, но длина заднего ремня при этом не должна быть слишком большой. Отрегулируйте длину заднего ремня в соответствии со своими индивидуальными особенностями. Снимите с жилета поясной ремень и снова проведите его через выбранную шлевку на заднем ремне.
6. Поясной ремень следует затянуть как можно туго, но при этом он не должен затруднять дыхание и стеснять движения. Паховый ремень, если он есть, не следует затягивать слишком туго. Только правильно закрепленный жилет обеспечивает оптимальный угол наклона тела в воде.
7. Излишки ремней можно обрезать острыми ножницами. Минимальная длина концов после регулировочных пряжек — 15 см.
8. Закончив подгонку, обязательно проверьте жилет на воде. При наличии пахового ремня его рекомендуется использовать всегда, когда возможно. Периодически проверяйте крепление всех пряжек и ремней. Для регулировки натяжения любого ремня слегка отведите его вперед и потяните.

Г. Действия в чрезвычайной ситуации

Расстегните застежку на липучке и/или кнопке, чтобы обеспечить свободный доступ к трубке для поддува.

Надувайте жилет после погружения в воду. Если случилось так, что жилет надулся раньше, скрестите руки перед прыжком за борт.

Автоматические модели помогают спасти людей, находящихся в бессознательном состоянии. Если человек находится с сознанием, то с автоматической моделью ему не придется думать об активации жилета.

Внимание! Перед прыжком за борт обязательно осмотрите пространство перед собой, чтобы там не было людей.

Не снимайте и не сдувайте жилет до тех пор, пока не окажетесь в безопасных условиях на борту спасательного судна, и только после получения соответствующей команды.

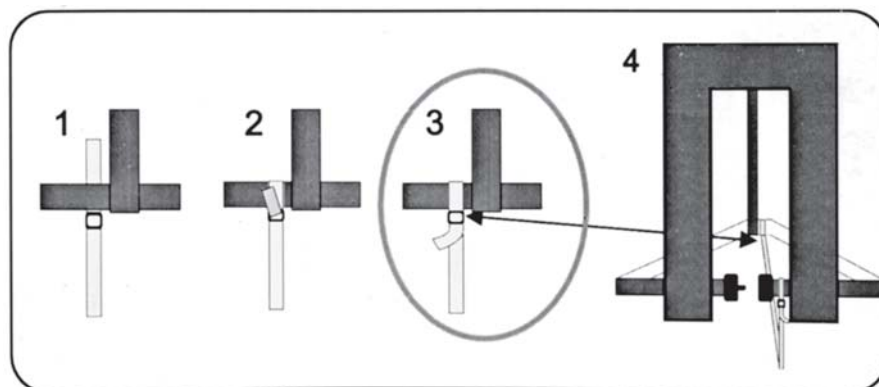
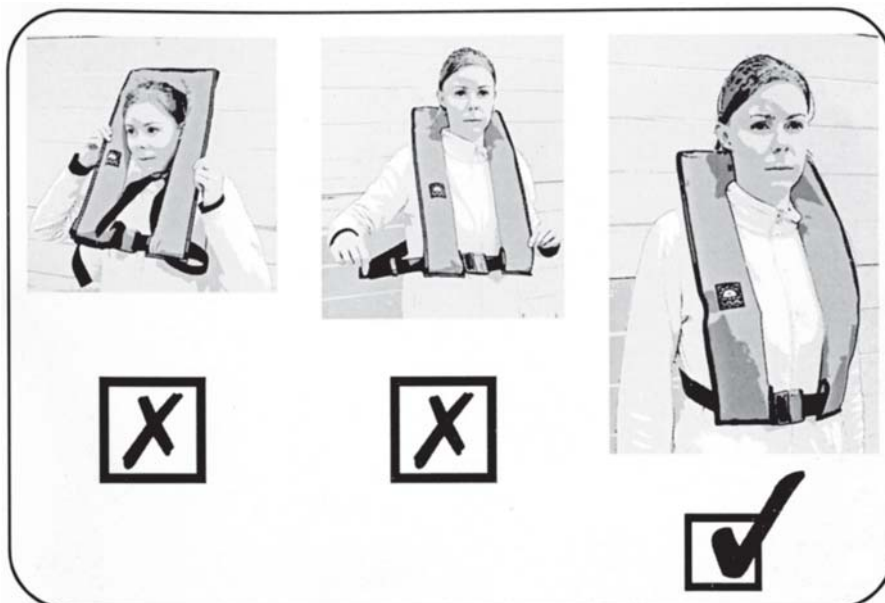
Внимание! Спасательные жилеты не могут повредить надувной плот при подъеме на борт.

По поводу ремонта спасательного жилета обращайтесь к дилеру. Производитель не может гарантировать качества и условий проведения работ в неавторизованных мастерских.

Внимание! Производитель не гарантирует нормальное качество жилета при его самостоятельном ремонте.

Н. Важные замечания по поводу автоматических моделей

1. Автоматическая активация происходит в результате химической реакции, поэтому при неправильном хранении жилеты могут самопроизвольно надуваться.
2. Храните жилеты в сухом помещении.
3. Намокший жилет развесьте в теплом помещении для просушки.
4. Если жилет намок:
 - Не кладите его в багажник автомобиля.
 - Не оставляйте в сарае или гараже.
 - Не укладывайте его горизонтально.
 - Не оставляйте в помещении с высокой влажностью.



Гарантийные обязательства

Фирма «Фордевинд-Регата» гарантирует исправность спасательного жилета и механизма надува в течение 12 месяцев со дня продажи. Если во время этого срока спасательный жилет или механизм надува выйдут из строя по причине производственного или технического брака, фирма гарантирует их бесплатный ремонт или замену на новые.

За поломки, произошедшие по вине пользователя вследствие неправильного обращения со спасательным жилетом, фирма ответственности не несет.

Модель _____

Серийный номер _____

Дата продажи _____

Подпись продавца _____



Фирма «Фордевинд-Регата», 197110, Санкт-Петербург, Петровская коса, д. 7,
тел.: (812) 320 1853, 327 4580, факс: (812) 323 9563
info@fordewind-regatta.ru www.fordewind-regatta.ru