

Установка лебедки

1. С помощью маленькой отвертки снимите кольцевую пружину (16), верхнюю крышку (14) и кольцевую пружину (17).
2. Снимите барабан (2) вместе с направляющей (9) с основания (1). Следите за тем, чтобы подшипники барабана (15) не выпали.
3. Выберите место для лебедки. Используя основание (1) в качестве шаблона, отметьте на палубе положение крепежных болтов, а затем просверлите отверстия для них (диаметр 10 мм).
4. Установите основание (1) на палубе, предварительно смазав соприкасающиеся поверхности небольшим количеством герметика.
5. Установите барабан (2) и направляющую (9) на основание (1). Прежде чем вставлять направляющую в паз на редукторе (1) отрегулируйте ее положение в соответствии с требуемым углом троса.
6. Установите на место кольцевую пружину (17), верхнюю крышку (14) и кольцевую пружину (16).

Разборка лебедки

7. Выполните операции, описанные выше в пп. 1 и 2.
8. Выньте главный вал (3) и оси шестерен (19) и (20). Снимите шестерни (6), (7), (8) и (23). Снимите Н-образную шайбу (12), а затем шестерни (4) и (5).
9. Снимите с главного вала (3) и шестерни (6) собачки храповика (21) и пружины (22). Будьте осторожны, чтобы не потерять пружины.

Сборка лебедки производится в обратном порядке (пп. 9 – 7).

При этом особое внимание обращайте на следующее:

- Прямые ножки пружин (22) вставляются в прорези на собачках (21).
- Штифты осей шестерен (19) и (20) необходимо вставить в прорези на редукторе (1) до установки барабана (2).
- Лебедки из алюминия комплектуются подшипниками барабана (15) типа DELRIN. Периодически проверяйте вращение всех подшипников и форму роликов. При необходимости меняйте подшипники.

Смазка лебедки

Осмотр и смазку лебедки следует проводить раз в три месяца. Чистку и смазку лебедок из алюминия рекомендуется выполнять раз в месяц.

1. Промойте детали в бензине или другом подобном растворителе и осмотрите на предмет наличия повреждений и признаков износа.
2. Насухо протрите детали тряпкой без ворса и смажьте небольшим количеством водоотталкивающей смазки. Не используйте тефлоносодержащие смазочные материалы. Собачки и пружины следует смазывать только чистым машинным маслом, не содержащим моющих добавок.

Чистка наружных поверхностей

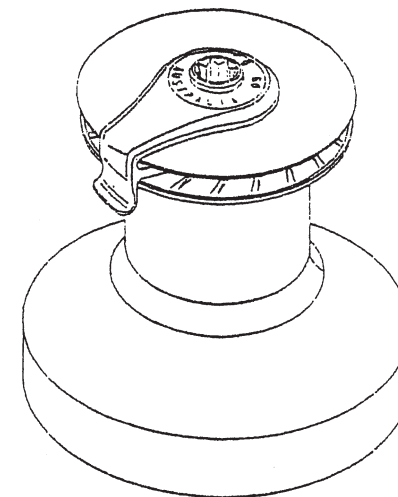
Хромированные лебедки: Для удаления грязи используйте жидкое моющее средство без абразивных добавок. Регулярно промывайте поверхность пресной водой и протирайте замшевой тряпкой.

Алюминиевые лебедки: Не используйте полировочные средства и абразивные составы. Мойте лебедку только пресной водой и протирайте замшевой тряпкой.

HUTTON-ARCO WINCHES
PROUDLY AUSTRALIAN

Двухскоростные самостопооряющиеся лебедки Модели 60, 70 и 80

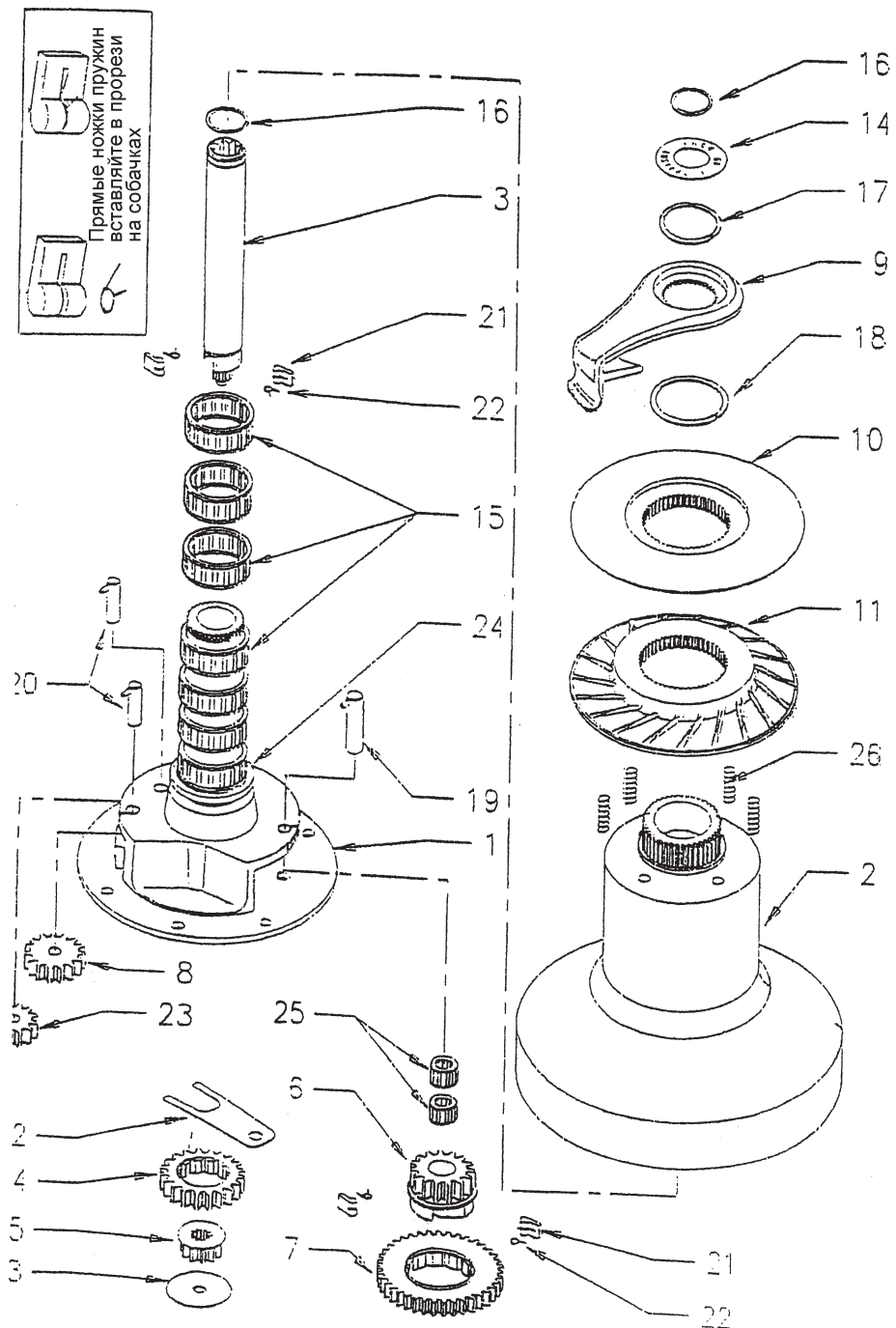
Выпускаются с сентября 1995



Руководство по установке
и техническому обслуживанию



Фирма «Фордевинд-Регата», 197110, Санкт-Петербург, Петровская коса, д. 7,
тел./факс: (812) 320 1853, 327 4580, 327 4581
<http://www.fordewind-regatta.ru>



№	Код детали	Описание	#60ST	#70ST	#80ST
1	60-110	Основание	1	—	—
	70-110	Основание	—	1	—
	80-110	Основание	—	—	1
2	60-115А	Барабан, алюминиевый, 55 зубьев	1	—	—
или	60-115В, С	Барабан, бронзовый, хромированный, 55 зубьев	1	—	—
	70-115А	Барабан, алюминиевый, 60 зубьев	—	1	—
или	70-115В, С	Барабан, бронзовый, хромированный, 60 зубьев	—	1	—
	80-115А	Барабан, алюминиевый, 60 зубьев	—	—	1
или	80-115В, С	Барабан, бронзовый, хромированный, 60 зубьев	—	—	1
3	60-119	Главный вал	1	—	—
	70-119	Главный вал	—	1	1
4	60-124	Центральный храповик, 20 зубьев	1	1	1
5	60-121	Центральная шестерня, 11 зубьев	1	1	—
	80-121	Центральная шестерня, 10 зубьев	—	—	1
6	60-122	Шестерня привода барабана, 14 зубьев	1	1	—
	80-122	Шестерня привода барабана, 12 зубьев	—	—	1
7	60-125	Храповик привода барабана, 39 зубьев	1	—	—
	70-125	Храповик привода барабана, 46 зубьев	—	1	—
	80-125	Храповик привода барабана, 48 зубьев	—	—	1
8	60-123	Промежуточная шестерня, 12 зубьев	1	1	1
9	60-155	Направляющая	1	—	—
	70-155	Направляющая	—	1	—
	80-155	Направляющая	—	—	1
10	60-132А, В, С	Верхнее стопорное кольцо	1	1	—
	80-132А, В, С	Верхнее стопорное кольцо	—	—	1
11	60-051А, В, С	Нижнее стопорное кольцо	1	—	—
	70-051А, В, С	Нижнее стопорное кольцо	—	1	—
	80-051А, В, С	Нижнее стопорное кольцо	—	—	1
12	СР-423	Н-образная шайба	1	1	1
13	СР-412	Шайба из нержавеющей стали	1	1	1
14	СР-600	Верхняя крышка	1	1	1
15	СР-300	Подшипник, 1 – 7/8" (внутр./внешн. диаметр)	5	5	6
16	СР-650	Кольцевая пружина, 1 – 3/16" (внутр./внешн. диаметр)	2	2	2
17	СР-654	Кольцевая пружина, 1 – 3/4" (внутр./внешн. диаметр)	1	1	1
18	СР-655	Кольцевая пружина, 2 – 7/16" (внутр./внешн. диаметр)	1	1	1
19	СР-719	Ось шестерни из нержавеющей стали, диаметр 9/16"	1	1	1
20	СР-708	Ось шестерни из нержавеющей стали, диаметр 9/16"	2	2	2
	СР-707	Штифт, диаметр 5/32", длина 9/16"	3	3	3
21	СР-100	Собачка из нержавеющей стали	4	4	4
22	СР-200	Пружина из нержавеющей стали	4	4	4
23	60-126	Шестерня первой передачи привода барабана, 15 зубьев	1	1	1
24	СР-750	Упорный подшипник	1	1	1
25	СР-310	Подшипник, внутр. диаметр 9/16"	2	2	2
26	СР-682	Пружина из нержавеющей стали	4	4	4